

2023 年度“楚怡杯”湖南省职业院校技能竞赛 赛项规程

一、赛项名称

1. 赛项名称：园艺
2. 赛项组别：高职高专组
3. 赛项归属：农林牧渔专业大类

二、竞赛内容

1. 竞赛任务

- (1) 竞赛方式：实操
- (2) 任务依据：园林景观施工图
- (3) 实用设备：台式石材切割机、拉杆式木工斜切锯（配架子）及手持石材切割机、安装了 AutoCAD、Adobe Photoshop、3Dmax 或 SketchUp, 以及 Office2007 等计算机应用软件的电脑。

- (4) 提交作品：园林景观设计图、园林景观施工作品

任务：园艺项目是一个团队项目，每个参赛组由 4 位选手（2 位设计选手、2 位施工选手）组成。2 位设计选手根据指定的环境和材料在 4 小时内完成一套 4m×5m（外框尺寸，含钢模厚度 8cm）的小花园景观设计图，包括效果图、一套完整施工图。2 位施工选手经过 12 小时施工，在指定工位（外框尺寸 4m×5m，含钢模厚度 8cm）上完成木作、砌筑、铺装、水景营造、植物造景等模块，各模块有机结合在一起组成一件园艺作品。选手只能选用统一提供的施工材料，在完成每天测评模块的前提下可以提前进行次日考核模块的制作。

2. 竞赛要求

（一）设计

2 名设计选手根据提供的施工说明、总平面图、尺寸定位平面图、竖向设计平面图及规程中的材料清单，完成总平面图（彩平）、种植设计平面图、鸟瞰图、水电平面图、水池详图、砌筑详图、铺装详图、木作详图等，并按要求输出图纸。

（1）设计要求

设计不能改变试题中硬质景观的位置、尺寸、标高以及水池的定位点、乔木的种植定位点，根据提供的图纸和材料清单，合理运用地形、水体、植物、木作小品等，构思新颖，具有独创性、经济性和可行性。植物材料须全部使用完，硬

质景观材料根据需要选择,在不改变水池定位点的前提下可以调整水面形状。图面表达清晰美观并符合制图规范,设计应符合国家现行相关法律法规。

(2) 设计图纸组成

至少包括以下内容:

- 1) 封面、目录;
- 2) 总平面图(彩平)、鸟瞰图、设计说明(不超过 300 字)等;
- 3) 施工说明、总平面图、尺寸定位图、竖向标高设计图;
- 4) 种植设计平面图(包括苗木统计表)、水电布置平面图;
- 5) 地面铺装做法结构详图;
- 6) 木作结构详图;
- 7) 瓦片景墙、砖砌花池、黄木纹石墙等结构详图;
- 8) 水池结构详图。

(3) 图纸输出和提交要求

设计选手最终将 1 个 dwg 格式的文件、1 个 pdf 格式的文件保存在 1 个文件夹里并压缩后提交。如图 1-3 所示。

“工位号.dwg”文件为全套施工图,图纸选用 A3 图幅,图框自行设计,自定义比例和图纸数量,选手设计完成后使用布局排版,所有图纸排在一个布局里,按图号顺序从左向右、从上向下依次排列。如图 4 所示。

“工位号.pdf”文件内容从前到后分别为 A3 图幅设计作品展板(彩平图、鸟瞰图)和 A3 图幅 pdf 格式施工图一套(如图 5 所示),设计作品展板采用 RGB 模式、150PPI。



图 1 两种格式的文件

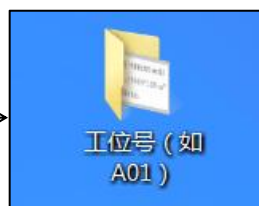


图 2 保存为一个



图 3 提交的压缩

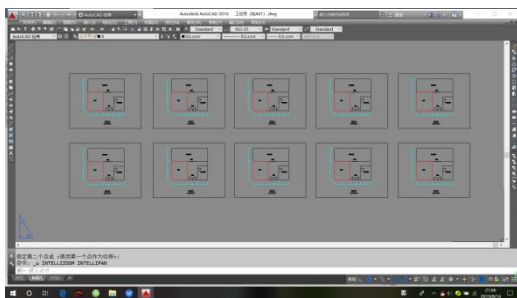


图 4 “工位号.dwg”文件打开后的内容图

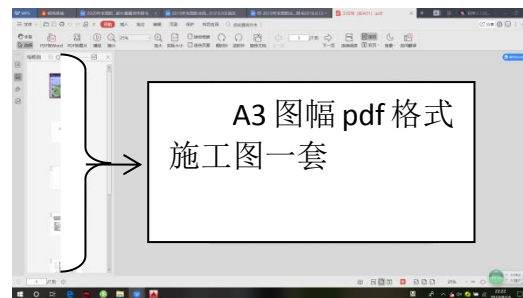


图 5 “工位号.pdf”文件打开后的内容图

竞赛结束后将压缩文件存储到指定地址。作品不得出现任何反映作者、指导老师及学校的相关信息,违者将取消比赛资格。

(二) 施工

2 名施工选手根据确认的施工图,使用工具对指定造景材料进行制作、安装、

布置和维护。比赛过程中，要求选手相互配合、合理安排工作流程、注意个人防护、施工动作符合人体工程学、合理安排工时，在完成每天测评模块的前提下可以提前进行次日考核模块的制作。赛题包含木作、砌筑、铺装、水景营造、植物造景等模块，各模块有机结合在一起组成一件园艺作品。

(1) 砌筑、木作与铺装

正确使用工具切割砖、石材、预制混凝土砌块、木料，力求切割面平顺，按正确的尺寸、标高精准砌筑花池、景墙，铺装园路，制作木平台、木坐凳、木作小品等，并安装稳固。

(2) 水景营造

利用给定的防水材料、给排水材料、卵石、景石等营造水池、叠水等，无渗漏，正确安装潜水泵、给排水管线。

(3) 植物造景

严格按规范种植植物，定点植物种植无误，草皮铺设平整、紧实、接缝严密。提供的植物除草皮外全部用完。

每天赛程结束后，裁判进行当天任务的现场测评打分。

三、竞赛方式

4人团体赛（2人设计、2人施工），每个学校限报2支参赛队。每队限报2名指导教师，指导教师须为本校专职教师。

四、竞赛时量

竞赛时间：960分钟。具体安排见表1：

所有参赛代表队在规定时间内同时进行比赛。

设计竞赛时间：4小时。

施工竞赛时间：12小时。具体安排见表1：

表1 竞赛时间安排

时间安排	
时间	内容
7:00	裁判长抽取赛卷并公布
7:30	设计选手抽签决定设计比赛工位号；施工选手抽签决定施工比赛工位号
7:40	设计选手进入设计技能比赛场并按事先抽签号就位，裁判组成员进入赛场；施工选手检录，同时核查选手不得携带电动工具、超限工具进场；选手进入施工比赛场地并就位；裁判组成员进入赛场。
8:00~12:00	设计比赛时间
8:00~12:00	施工比赛时间（不设中场休息时间）
12:00~13:40	午餐、休息
13:40~14:00	检查选手证件，选手进入施工比赛场地并就位；
14:00~18:00	施工比赛时间（不设中场休息时间）
18:00~	裁判打分
第二天 7:40~8:00	工作人员检查选手证件，同时核查选手不得携带电动工具、超限工具进场；选手进入施工比赛场地并就位；裁判组成员进入赛场

	8:00~12:00	比赛时间（不设中场休息时间）
	12:00~	裁判打分

五、名次确定办法

总成绩由设计和施工两部分组成。设计满分 100 分，占总成绩的 30%；施工满分 100 分，占总成绩的 70%。总成绩（100 分）=设计（100 分）×30%+施工（100 分）×70%。

以竞赛总成绩从高到低排序确定名次，不设并列名次。总成绩相同时，以完成时间较短者名次列前，总成绩保留两位小数（四舍五入）。

六、评分标准与评分细则

1. 评分标准

（1）主观评价分

评测裁判在主观评价打分时，不得有工作人员等无关人员在场。主观评价由所有评测裁判在比赛过程中对选手进行现场考评打分，以及对完成的设计作品和施工作品进行总体评价打分。每位评测裁判独立评分，不得互相商量，任何人不得干预、引导评分，成绩提交后由裁判长组织计分裁判进行成绩汇总，每个评分项去掉一个最高分、去掉一个最低分后取平均值，分数统计时由监督仲裁组监督，其他人员不得参与计分。

（2）现场测量分

现场评测打分时，不得有工作人员等无关人员在场。现场测量由评测裁判利用激光水平仪、直尺等工具对选手的施工作品进行检测，并给出评判结果。

现场测量采用分项打分，由裁判长分组。在比赛过程中，裁判员按照分工，依据评判标准和相关要求公平、公正评判，并对每位选手各比赛阶段的评判结果签字确认。

2. 评分细则

（1）设计部分评分细则

设计评分细则具体安排见表 2

设计部分成绩评定以选手提交的电子图成果为主，裁判员通过查看电脑内所有参赛作品并打分。

表 2 设计部分评分标准（共 100 分）

序号	考核内容	考核要点	分值
1	图纸输出 (14分)	两名选手分工合理，能协作完成任务	3
		在 AUTOCAD 软件中用布局排版，统一 A3 纸排版，图框自行设计。	3
		所有图纸按照顺序从前到后合并成一个 pdf 文件提交（2 分）；封面、目录的图名、图号、图幅等与详图对应，编写符合制图规范（2 分）	4
		按照提供的图纸，正确绘制施工设计说明、总平面图、尺寸定位平面图、竖向设计平面图（各 1 分）	4

2	效果图 (15分)	创意性: 设计主题突出(1分); 木作等小品设计有创意, 尺度适宜(2分); 地形、水景设计合理(1分); 植物配置符合植物生长要求, 并具有层次感, 色彩搭配和谐(1分)	5
		鸟瞰图选择角度合适, 能展现庭院主要方向的场景, 视觉效果好(3分); 各要素比例协调, 与平面图内容保持一致(2分)	5
		展板排版布局协调(1分); 方案设计说明合理(2分); 内容完整, 至少包括总平面图(彩平)、鸟瞰图、用地指标等内容(2分)	5
3	种植设计平面图(7分)	植物数量、冠幅与提供材料相符(1分), 乔灌木搭配合理(2分), 图例选用符合制图规范(1分), 苗木统计表规格、数量、图例等正确(1分), 植物定点坐标正确(1分), 树种标注正确(1分)	7
4	水电平面图(5分)	与总平面图、水景详图等相符(1分); 给水、排水、溢水等设施表达正确, 符合制图规范(2分); 电路布置正确, 符合制图规范(2分)	5
5	水池详图(5分)	平面大样图、结构剖面图、总平面图相符(1分), 绘制比例、线型、剖切符号等正确, 符合制图规范(1分), 平面大样图材料、尺寸标注正确(1分), 结构剖面图材料、尺寸标注正确(2分)	5
6	砌筑详图 (24分)	创意景墙平面大样图、结构图、总平面图相符(2分); 比例、线型、剖切符号符合制图规范(2分); 平面大样图材料、尺寸标注正确(2分); 结构图结构层符合规范, 材料、尺寸和文字标注正确(2分)	8
		黄木纹石墙同上	8
		砖砌花坛同上	8
7	铺装详图 (12分)	透水砖铺装施工图索引符号、详图符号正确(2分), 平面大样图、结构图的材料、尺寸标注正确(2分), 比例、线型正确(2分)	6
		黄木纹铺装同上	6
8	木作详图 (20分)	木平台平面大样图、结构图、总平面图相符(2分); 比例、线型符合制图规范(2分); 材料、结构符合制图规范(2分)	6
		木坐凳同上	6
		木作小品同上	6
合计			100

(2) 施工部分评分细则

施工评分包括测量(M)和评价(J)两类。凡可采用客观数据表述的评判称为测量; 凡需要采用主观描述进行的评判称为评价。其中测量分共70分, 评价分共30分。具体见表3。选手在竞赛过程中的安全与健康要求见表4。

裁判员按照分工, 依据评分标准公平、公正评判, 并对每位选手各比赛阶段的评判结果签字确认。打分时, 不得有工作人员等无关人员在场。成绩提交后由裁判长组织裁判员进行成绩汇总, 分数统计时由监督仲裁组监督, 其他人员不得参与计分。

(1) 主观评价

每位裁判独立评分, 如裁判之间的评判结果差距超出1个分数等级, 则重新进行评判。

(2) 现场测量

裁判长公开抽取各评分项测评位置。

裁判员在评测过程中使用选手的测量器具。

黄木纹景墙高度测量,选手用记号笔画“口”字标示出测量点,并按“①②……”形式编号,标示点为测评点数量的两倍。

高度测量,裁判 1 人立尺, 1 人读数; 两人交换再测量一遍, 读数一致后由另 1 人在监督仲裁员监督下记录。

尺寸测量, 裁判 1 人在起点拉尺, 1 人读数; 两人交换位置再测量一遍, 读数一致后由另 1 人在监督仲裁员监督下记录。

圆形、弧形硬质景观尺寸测量, 选手要标示出圆心, 用记号笔画“X”标示出测量点, 标示点为测评点数量的 3 倍。

判断“是/否”的客观评判项目, 由裁判独立评判, 如评判结果不一致, 由裁判长组织重新评判。

定点植物坐标, 选手用记号笔在树干离地面 5-10cm 处、工作站边框上标示出测量位置。

表 3 施工部分评分标准 (客观 70 分、主观 30 分, 共 100 分)

项目	类型 (J 为评价, M 为测量)	评分项描述	评分项具体描述	参考分	标准值	测量值	最高分
A		工作流程 (6 分); 每半天测 1 次, 取平均分					
	J1	工作区域整洁度					1
			工具到处散落, 工作区域杂乱无章	0-0.2			
			使用必需的材料和工具, 边角料没有使用	0.3-0.5			
			使用必需的材料和工具, 利用了边角料 (废料)	0.6-0.8			
			操作过程中使用必需材料和工具并摆放整齐, 所有边角料都使用	0.9-1.0			
	J2	施工组织是否科学					1
			参赛选手实施过程中毫无秩序 (没有条理)	0-0.2			
			操作过程中有一定的逻辑秩序	0.3-0.5			
			有选择性的操作, 目标显而易见, 部分步骤有逻辑性	0.6-0.8			
			操作流程逻辑性强, 步骤清晰, 未出现无故停顿现象	0.9-1.0			
	J3	团队合作					1
			团队合作不充分	0-0.2			
			团队成员能相互协作	0.3-0.5			

			每个成员完成自己负责的部分，团队成员能相互协作	0.6-0.8			
			团队成员分工明确，能够很好的完成各自负责的部分，互相协作默契	0.9-1.0			
	J4	工具设备及材料使用					1
			工具和设备使用不专业，未按图纸的要求使用材料，材料加工及安装不符合规范	0-0.2			
			工具和设备使用正确，按图纸的要求使用材料，材料加工及安装基本符合规范	0.3-0.5			
			工具和设备使用正确、熟练，材料与图纸规定相一致，材料加工及安装符合规范	0.6-0.8			
			工具和设备使用非常专业，材料与图纸规定完全一致，材料加工及安装非常专业	0.9-1.0			
	J5	工效					1
			操作不符合人体工程学，安装、搬运方式不正确，存在跑、跳、投掷物品行为，导致受伤	0-0.2			
			操作基本符合人体工程学	0.3-0.5			
			操作符合人体工程学，注意力集中	0.6-0.8			
			操作准确无误，灵活应对，注意力集中，无跳跃、奔跑、忙乱的行为	0.9-1.0			
	J6	健康与安全			是\否		1
B1	花池砌筑（12分=客观11+主观1）						
	M1	花池墙体尺寸1	容差±0-2mm，2；±>2--4mm，1；>4mm，0				2
	M2	花池墙体尺寸2	容差±0-2mm，2；±>2--4mm，1；>4mm，0				2
	M3	花池墙体标高1	容差±0-2mm，2；±>2--4mm，1；>4mm，0				2
	M4	花池墙体标高2	容差±0-2mm，2；±>2--4mm，1；>4mm，0				2

	M5	花池的基础经过了开挖、夯实等流程且按图纸要求施工合理			是\否		1
	M6	错缝砌筑且灰缝均匀			是\否		1
	M7	无游丁走缝			是\否		1
	J7	墙体外观					1
			灰缝不明显, 墙面污染面积达50%	0-0.2			
			灰缝明显, 墙面污染面积达25%-50%	0.3-0.5			
			平缝水平, 丁缝竖直, 污染面积不到25%	0.6-0.8			
			平缝水平, 丁缝竖直, 灰缝填浆饱满, 无污染	0.9-1.0			
B2	景墙砌筑 (14分=客观13+主观1)						
	M8	景墙高度1	容差±0-2mm, 2; ±>2--4mm, 1; >4mm, 0				2
	M9	景墙高度2	容差±0-2mm, 2; ±>2--4mm, 1; >4mm, 0				2
	M10	景墙尺寸1	容差±0-2mm, 1; ±>2--4mm, 0.5; >4mm, 0				1
	M11	景墙尺寸2	容差±0-2mm, 1; ±>2--4mm, 0.5; >4mm, 0				1
	M12	景墙垂直度1			是\否		1
	M13	景墙垂直度2			是\否		1
	M14	完成面水平			是\否		1
	M15	基础经过了开挖、夯实等流程且按图纸要求施工			是\否		1
	M16	错缝砌筑且均匀			是\否		1
	M17	无游丁走缝			是\否		1
	M18	瓦片安装合理	稳固及美观		是\否		1
	J8	墙体外观					1
			缝隙不明显, 墙面污染面积达50%	0-0.2			
			缝隙明显, 墙面污染面积25%-50%	0.3-0.5			
			平缝水平, 丁缝竖直, 污染面积不到25%	0.6-0.8			

			平缝水平, 丁缝竖直, 缝隙填浆饱满, 无污染	0.9-1.0			
C	水景 (3.5=客观 2.5+主观 1)						
	M19	水面上没有垃圾			是\否		0.5
	M20	防水膜安装正确, 不漏水			是\否		0.5
	M21	水景中水能正常循环			是\否		0.5
	M22	水泵安装及设置合理			是\否		0.5
	M23	防水膜未露出地表			是\否		0.5
	J9	水口水平, 出水均匀					1
			水流未布满出水口宽度的 30%	0-0.2			
			水流布满出水口宽度的 31%-60%	0.3-0.5			
			水流布满出水口宽度的 61%以上, 但未满	0.6-0.8			
			水流均匀布满水口	0.9-1.0			
D	石墙 (10=客观 8+主观 2)						
	M24	石墙的高度 1	容差 $\pm 0-2\text{mm}$, 1; $\pm > 2-4\text{mm}$, 0.5; $> 4\text{mm}$, 0				1
	M25	石墙的高度 2	容差 $\pm 0-2\text{mm}$, 1; $\pm > 2-4\text{mm}$, 0.5; $> 4\text{mm}$, 0				1
	M26	石墙的高度 3	容差 $\pm 0-2\text{mm}$, 1; $\pm > 2-4\text{mm}$, 0.5; $> 4\text{mm}$, 0				1
	M27	石墙的高度 4	容差 $\pm 0-2\text{mm}$, 1; $\pm > 2-4\text{mm}$, 0.5; $> 4\text{mm}$, 0				1
	M28	出水口高度	容差 $\pm 0-2\text{mm}$, 1; $\pm > 2-4\text{mm}$, 0.5; $> 4\text{mm}$, 0				1
	M29	墙体是否放坡 (墙体下部稍大于上部, 以保持稳定)			是\否		1
	M30	石墙的基础经过了开挖、夯实、回填砂砾等流程且按图纸要求施工 (若基础下有防水垫则回填砂砾层取消)			是\否		0.5

	M31	墙体宽度	完成面宽度不小于 400mm, 基础 不小于 500mm		是\否		1
	M32	横向搭接	完成面有不少于 3 块的横向连 接		是\否		0.5
	J10	错缝干垒					1
			错缝干垒, 直缝 (2 层黄木纹 通缝视为一条直缝、接头重合 部分小于 5 厘米视为直缝) 数 大于 5 条	0-0.2			
			错缝干垒, 直缝数有 3-4 条	0.3-0.5			
			错缝干垒, 直缝数 \leq 2 条	0.6-0.8			
			全部错缝干垒	0.9-1.0			
	J11	墙体外观					1
			墙体不稳固	0-0.2			
			墙体稳固, 50%的墙体面积外观 整齐, 放坡不自然	0.3-0.5			
			墙体稳固, 超过 50%的墙体外 观整齐, 放坡自然	0.6-0.8			
			墙体稳固、整齐、完美	0.9-1.0			
E1	座凳 (7=客观 5+主观 2)						
	M33	尺寸 1	容差 \pm 0-2mm, 1; \pm >2--4mm, 0.5; >4mm, 0				1
	M34	尺寸 2	容差 \pm 0-2mm, 1; \pm >2--4mm, 0.5; >4mm, 0				1
	M35	高度	容差 \pm 0-2mm, 2; \pm >2--4mm, 1; >4mm, 0				2
	M36	凳面水平			是\否		0.5
	M37	封板倒角			是\否		0.5
	J12	面板的缝隙均匀					1
			大部分木板间的缝隙不均匀	0-0.2			
			50%的木板间的缝隙均匀一致	0.3-0.5			
			超过 50%的木板间缝隙均匀一 致	0.6-0.8			
			所有木板间缝隙都均匀一致	0.9-1.0			
	J13	凳面切割面全部 打磨					1
			切割面打磨不超过 50%	0-0.2			
			切割面 60-70% 顶端打磨	0.3-0.5			
			切割面 70-85% 顶端打磨	0.6-0.8			
			切割面超过 85% 顶端打磨	0.9-1.0			
E2	木平台(14.5=客观 10.5+主观 4)						

	M38	尺寸 1	容差±0-2mm, 1; ±>2--4mm, 0.5; >4mm, 0				1
	M39	尺寸 2	容差±0-2mm, 1; ±>2--4mm, 0.5; >4mm, 0				1
	M40	尺寸 3	容差±0-2mm, 1; ±>2--4mm, 0.5; >4mm, 0				1
	M41	高度 1	容差±0-2mm, 2; ±>2--4mm, 1; >4mm, 0				2
	M42	高度 2	容差±0-2mm, 2; ±>2--4mm, 1; >4mm, 0				2
	M43	封板倒角			是\否		1.5
	M44	是否水平			是\否		1
	M45	每一个柱基础均经过了开挖、夯实、垫砖块等流程且按图纸要求施工			是\否		1
	J14	面板的缝隙均匀					1
			大部分木板间的缝隙不均匀	0-0.2			
			50%的木板缝隙均匀一致	0.3-0.5			
			超过 50%的木板间缝隙均匀一致	0.6-0.8			
			所有木板间缝隙都均匀一致	0.9-1.0			
	J15	龙骨上的螺钉均位于一条直线上					1
			螺钉安装未经思考, 杂乱	0-0.2			
			大于 50%的龙骨上的螺钉位于一条直线上	0.3-0.5			
			所有龙骨上的螺钉位于一条直线上	0.6-0.8			
			所有龙骨上的螺钉位于一条直线上且不高于木板表面	0.9-1.0			
	J16	木作的整体表现					1
			整体没有完成(没做完)	0-0.2			
			整体完成且看起来一般	0.3-0.5			
			整体完成且看起来很好	0.6-0.8			
			整体完成且看起来非常美观	0.9-1.0			
	J17	木作所有切割部分均打磨过					1
			切割面打磨不超过 50%	0-0.2			
			60-70% 切割面打磨	0.3-0.5			
			70-85% 切割面打磨	0.6-0.8			

			超过 85% 切割面打磨	0.9-1.0			
F1	黄木纹铺装 (4=客观 3+主观 1)						
	M46	基础经过了开挖、夯实、等流程			是\否		1
	M47	铺装标高 1	容差±0-2mm, 1; ±2--4mm, 0.50; >4mm, 0				1
	M48	铺装标高 2	容差±0-2mm, 1; ±2--4mm, 0.50; >4mm, 0				1
	J18	铺装的缝隙均匀					1
			大部分的缝隙不均匀	0-0.2			
			50%的缝隙均匀一致	0.3-0.5			
			超过 50% (大部分) 的缝隙均匀一致	0.6-0.8			
			所有的缝隙都均匀一致	0.9-1.0			
F2	透水砖铺装 (客观 5 分)						
	M49	尺寸 1	容差±0-2mm, 1; ±2--4mm 3-4mm, 0.5; >4mm, 0				1
	M50	尺寸 2	容差±0-2mm, 1; ±2--4mm 3-4mm, 0.5; >4mm, 0				1
	M51	标高 1	容差±0-2mm, 1; ±2--4mm 3-4mm, 0.5; >4mm, 0				1
	M52	标高 2	容差±0-2mm, 1; ±2--4mm 3-4mm, 0.5; >4mm, 0				1
	M53	水平			是\否		1
F3	道牙 (7=客观 6+主观 1)						
	M54	标高 1	容差±0-2mm, 1; ±2--4mm 3-4mm, 0.5; >4mm, 0				1
	M55	标高 2	容差±0-2mm, 1; ±2--4mm 3-4mm, 0.5; >4mm, 0				1
	M56	标高 3	容差±0-2mm, 1; ±2--4mm 3-4mm, 0.5; >4mm, 0				1
	M57	道牙交接处全部倒角且合理	同一高程相交的道牙须倒角, 发现一处未倒角不得分		是\否		2
	M58	水平			是\否		1
	J19	道牙的整体外观					1
			少于一半的道牙密缝铺设、切口整齐均匀, 整体观感较差	0-0.2			
			多于一半的道牙密缝铺设、切口整齐均匀, 整体观感一般	0.3-0.5.			
			四分之三的道牙密缝铺设、切口整齐均匀, 整体观感较好	0.6-0.8			

			所有的道牙密缝铺设、切口整齐均匀，整体观感很好	0.9-1			
G	植物种植（11=客观 6+主观 5）						
	M59	乔木 A	容差±0-2mm, 1; ±>2--4mm 3-4mm, 0.5; >4mm, 0				1
	M60		容差±0-2mm, 1; ±>2--4mm 3-4mm, 0.5; >4mm, 0				1
	M61	乔木 B	容差±0-2mm, 1; ±>2--4mm 3-4mm, 0.5; >4mm, 0				1
	M62		容差±0-2mm, 1; ±>2--4mm 3-4mm, 0.5; >4mm, 0				1
	M63	提供的植物（草坪除外）全部被使用			是\否		1
	M64	植物全部从容器中取出或除去土球包裹及标签			是\否		1
	J20	种植技术					2
			不符合行业标准——栽种深度失误，种植过程中没有分层捣实、浇水定根，标签及包扎物没有去除。	0-0.5			
			符合行业标准	0.6-1.0			
			符合行业标准，植物垂直并适度修剪	1.1-1.5			
			符合行业标准，植物垂直并适度修剪，植物最具美感的那面朝向花园入口	1.6-2			
	J21	绿地的植物布局					1
			植被布置很随机，没有层次感	0-0.2			
			植物布置有一定的层次感	0.3-0.5			
			植物布置有层次感，各层次过渡比较自然	0.6-0.8			
			植物布局合理，层次分明，过渡自然	0.9-1.0			
	J22	草皮铺设					2
			坪床不密实，表面不平整	0-0.5			
			坪床密实，表面平整	0.6-1.0			
			坪床密实，表面平整且坡度均匀一致	1.1-1.5			
			坪床密实，表面平整且坡度均匀一致，草皮铺设整齐，不漏缝不重叠	1.6-2			

H	木作小品设计（主观 3 分）						
	J23	木作小品设计					3
			小品没有设计感，制作粗糙	0-0.5			
			小品有一定的设计感，制作效果一般	0.6-1.0			
			小品具有设计感，制作优良	1.1-2			
			小品设计新颖，制作精美	2.1-3			
I	整体印象（主观 3 分）						
	J24	花园整体印象					3
			园区没有完成	0-1			
			园区完成并且看起来可以，所有部分均按照图纸施工	1.0-1.5			
			所有部分均按照图纸，园区完成并且看起来非常好	1.5-2			
			园区非常优质的完成，所有部分完成的都很优秀，很大程度上加强了花园的视觉美感	2-3			
合计							100

表 4 选手在竞赛过程中的安全与健康要求

任务	护目镜	防尘口罩	手套	防扎、防漏电的安全鞋	工作服（长裤和长袖或者短袖衬衫-看不到裸露的背部和手臂）	耳罩	护膝（跪地作业）
土壤或基层处理	√	√	√	√	√		
土壤夯实	√		√	√	√	√	
切割石材	√	√	√	√	√	√	
切割木材	√	√	√	√	√	√	
木作安装	√	√		√	√	√	当跪着时
加工天然石材	√	√	用凿子的手	√	√	√	√
放置汀步和自然石头			√	√	√		√
切割铁板	√	√	√	√	√	√	√
种植工作			√	√	√		当跪着时

七、赛项相关设施设备技术参数

1. 设备与工具

设备与工具，见表5。

表5 承办方统一提供的设备与工具

序号	设备名称	技术参数	单位	数量	备注
1	台式石材切割机	功率 2200W, 锯片转速 2800rpm, 切割深度 100mm, 锯片最大直径 350mm, 带水切割	台	1	2组共用1台
2	拉杆式木工斜切锯 (配架子)	功率 1675W, 锯片转速 1900-3000rpm, 锯片孔径30mm, 锯片直径 305mm	台	1	2组共用1台
3	手持石材切割机	功率 1240W, 13000r/min, 锯深 30mm	台	1 (含锯片)	
4	手持木工切割机	功率 1240W, 13000r/min, 锯深 30mm	台	1 (含锯片)	
5	手持无线充电钻	空载转速 0-1200/min, 配 3mm钻头4个, 十字披头2个	台	2	
6	搅拌机	850W, 650r/min	台	1	
7	角磨机	13000r/min 850W	台	1	
8	手推车	90cm 长*60cm 宽*85cm 高	把	1	
9	铁锹	1 把圆头、1 把方头	把	2	
10	耙子	1 把板耙, 1 把齿耙	个	2	
11	插座	线长 5m 以上	个	1	
12	橡胶水泥桶	底部直径≥25cm	个	2	
13	水泥砂浆搅拌桶	底部直径≥50cm	个	1	
14	水桶	底部直径≥35cm	个	1	
15	大垃圾桶	底部直径≥50cm	个	1	
16	木夯	订制	个	1	
17	扫帚、簸箕、洒水壶等清洁工具		套	1	
18	钢尺	长度 1m	把	1	

2. 材料

园林植物、石材等施工材料，见表6。为便于拆除，铺装过程不使用水泥。

表6 施工部分提供的必选材料（每个工位）

类别	名称	主要规格	数量	备注
植物	独杆石楠	高 1.6-1.8m, 地径 5cm 以上, 分支点 0.9-1.1m, 树形圆满整齐	1 株	定位树种
	幸福树	高 1.5-1.6m	1 株	定位树种
	海桐球	高 0.5-0.7m, 冠径 0.5-0.6m, 地径 3cm, 分 支 4-5 个	3株	
	南天竹	高 0.4-0.6m, 冠径 0.3-0.4m, 3 头以上	10株	
	时令草花	蓬径 0.3m, 分支 4-5 个	共120盆	3种各40盆
	变叶木	0.4m*0.3m (高*冠), 3 分支	3盆	
	广东万年青	高 0.5-0.6m	6盆	
	草皮		足量	
石材	卵石	直径2-4cm	1.0m ³	
	景石	粒径200-500mm	5个	黄蜡石 (自然形状)
	道牙石	500*120*100mm	12 个	花岗岩石
砌筑 砖材	黄木纹片岩	100-600mm、厚 40-80mm	2m ³	自然石墙
	水泥砖	240*115*53mm	500 块	景墙、花坛、基础
	小筒瓦	110*110*50 (厚10mm)	150片	深灰色
园路 铺装 砖材	透水砖	200*100*55mm	150块	园路
碎拼 铺装 材料	黄木纹片岩	10-30cm	2m ²	碎拼铺装
防腐 木	面板	9cm*2cm*4m	20块	制作木平台、座椅
	龙骨	4cm*4cm*4m	4根	
	封板	9cm*1cm*4m	2块	
	柱	6cm*6cm*4m	1根	
水景	水管	4分白色蛇皮管子加厚, 长30m	1盘	配相应水管卡箍5个
	潜水泵	功率40w、流量大于39L/min	1台	尺寸小于300*300
	出水槽	出水口宽200、高50	1	不锈钢
其它	电源插板	15孔, 线长8m	1个	
	自攻螺丝	4cm长4盒 7cm长3盒	11盒	100个/盒

	防水膜	加厚薄膜	16m ²	宽度4米
	黄沙	细砂	8袋	不够提出申请增加
	水泥	32.5	2袋	

备注：具体设备由赛点提供。

八、选手须知

1. 选手自带工（量）具及材料清单

需要选手自带工（量）具及材料清单。（见表7）

表7 选手自备的辅助工具

序号	名称	单位	数量	备注
1	激光红外水平仪	台	2	等级：class II、精度： $\pm 0.3\text{mm/m}$ 、安平范围： $\pm 3^\circ$
2	瓦刀	个	2	
3	抹子	个	2	
4	塑料托板	个	2	
5	铁凿	个	2	
6	木工凿	个	2	
7	美工刀	把	1	配一盒刀片
8	钢丝剪	把	1	
9	手锯	把	1	
10	铁锤	把	2	
11	橡皮锤	把	2	
12	铅锤	个	1	
13	记号笔	只	2	
14	橡皮	只	2	
15	铅笔	只	2	
16	墨斗	个	1	浸墨水
17	线团	个	2	
18	水平尺 1	把	2	
19	水平尺 2	把	2	有刻度
20	直角尺	把	1	
21	钢卷尺	把	2	5m
22	小铲子	把	1	园艺
23	小修枝剪	把	1	园艺
24	老虎钳	把	1	
25	手套	副	12	
26	防护眼镜	副	2	
27	防噪隔音耳塞	副	2	
28	防尘口罩	个	2	
29	护膝	对	2	
30	放线定位桩	个	10	

以上清单并非硬性规定,按照各团队需求,还可以携带清单之外的其他工具,但电动工具和物料类一律不得带入比赛场地(如:辅助材料、自喷漆、万能胶、装饰品和标识物等)。

可携带工具箱 1 个,长宽高之和不超过 2.8 米,最长边不超过 1.2 米,不包括测量设备和个人防护设备,超过上述尺寸的工具箱不得带入比赛场地。

2. 主要技术规范及要求

(一) 主要技术规程

(1)按照教育部高职高专园林相关专业教学基本要求和世界技能大赛园艺赛项相关要求。

(2)参照施工员、园林绿化工等职业技能标准。

(3)行业标准:《公园设计规范》(GB 51192-2016)、《园林绿化工程施工及验收规范》(CJJ/T82-2012)、《喷泉水景工程技术规程》(CJJ/T222-2015)、《建设工程施工现场环境与卫生标准》(JGJ146—2013)。

(二) 竞赛环境

设计:每个工位配备 2 台电脑,并安装好 AutoCAD2012 中文版、Adobe Photoshop CS6 中文版和 SketchUp8 中文版,以及 Office 等计算机应用软件。设计图中的图例由组委会统一提供,发布在 2023 年度“楚怡杯”高职园艺赛项 QQ 群中(群号 677896011)。

施工:每个工位至少 20(4×5m,含边框 8cm)平方米施工区和 10 平方米的准备区。场地内配有公共道路、自来水,每个工位铺设 30cm 厚细沙土。每个工位需配备 220V 的电源插座 1 只,且插座有不少于 2 个以上的多功能插孔。每个工位要有照明设施、通风设施。

3. 选手注意事项

(1)参赛选手必须持参赛证、身份证或户口簿和学生证参加检录。

(2)参赛选手不得穿带有学校名称或有特殊标记的服装。

(3)参赛选手务必于赛前 20 分钟到赛场,迟到 15 分钟以上按弃权处理,已检录的参赛选手未经允许,不得擅自离开。

(4)参赛选手的工位号由抽签决定,不得擅自变更和调整。

(5)参赛选手须严格遵守竞赛规则,遵守赛场纪律,比赛期间禁止与其他选手及评委交谈,不得将图片、视频、音频等资料或通讯设备带入赛场,发现违规行为将取消参赛资格。

(6)比赛结束时选手应立即停止操作,违规者取消该项比赛成绩。提前结束比赛的选手应举手示意,由工作人员记录完成后,选手进入休息室等待下一场比赛,不得在赛场附近逗留、喧哗。

(7)比赛结束后,选手到检录室领回参赛证及个人物品,并及时离开赛场区域。

(8)所有选手在赛后必须参加闭幕式,如有特殊情况确实无法参加,应向领队说明情况,由领队向赛点学校提出书面申请,并报竞赛组委会办公室备案。

4. 竞赛直播

1.赛点提供全程无盲点录像。

2.可在赛点指定区域通过网络监控观摩比赛。

九、样题（竞赛任务书）

2023 年度“楚怡杯”湖南省职业院校技能竞赛
高职高专组农林牧渔类园艺赛项

[时量：设计 240 分钟、施工 720 分钟，试卷号：]
(样卷)

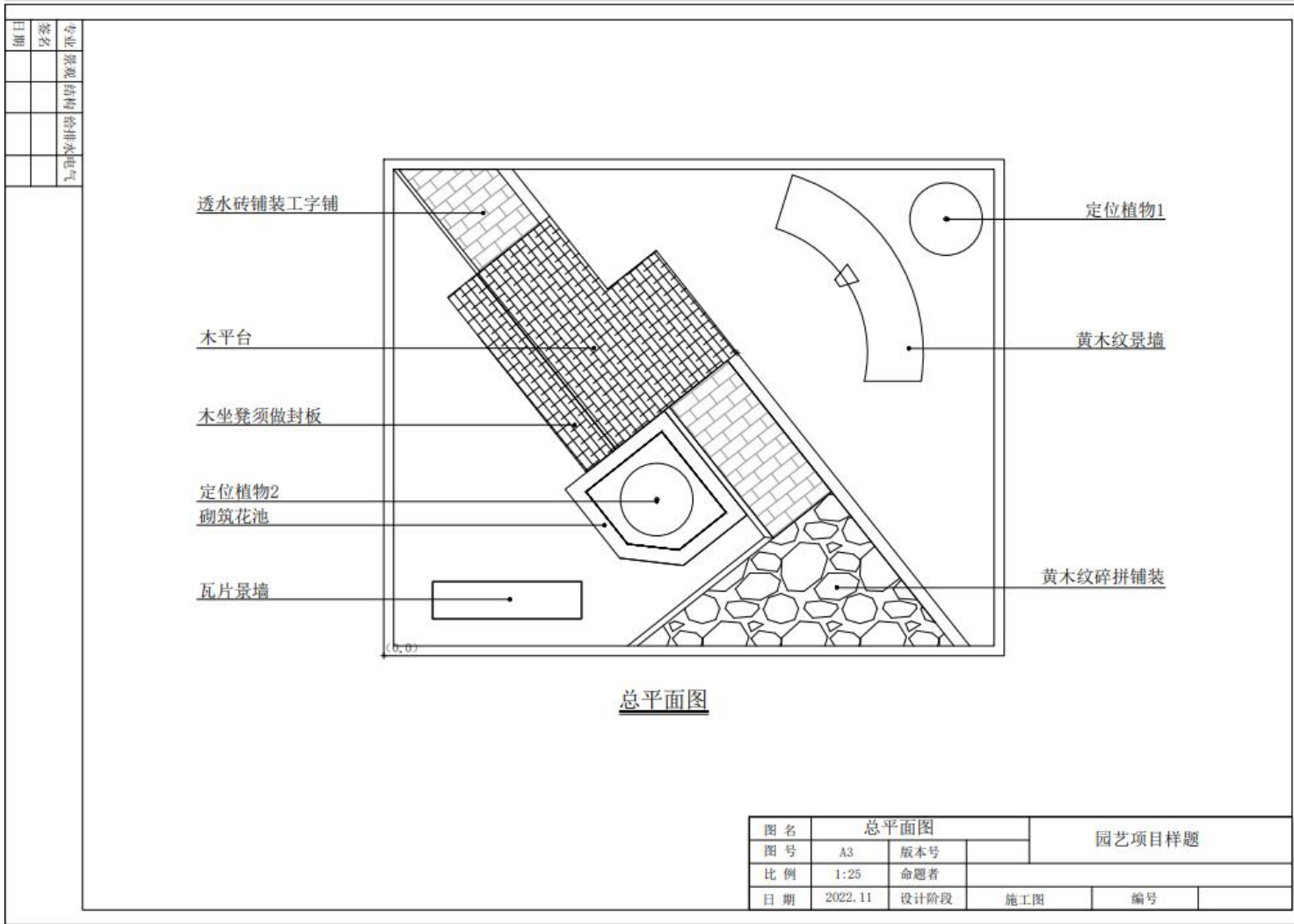
竞赛任务书

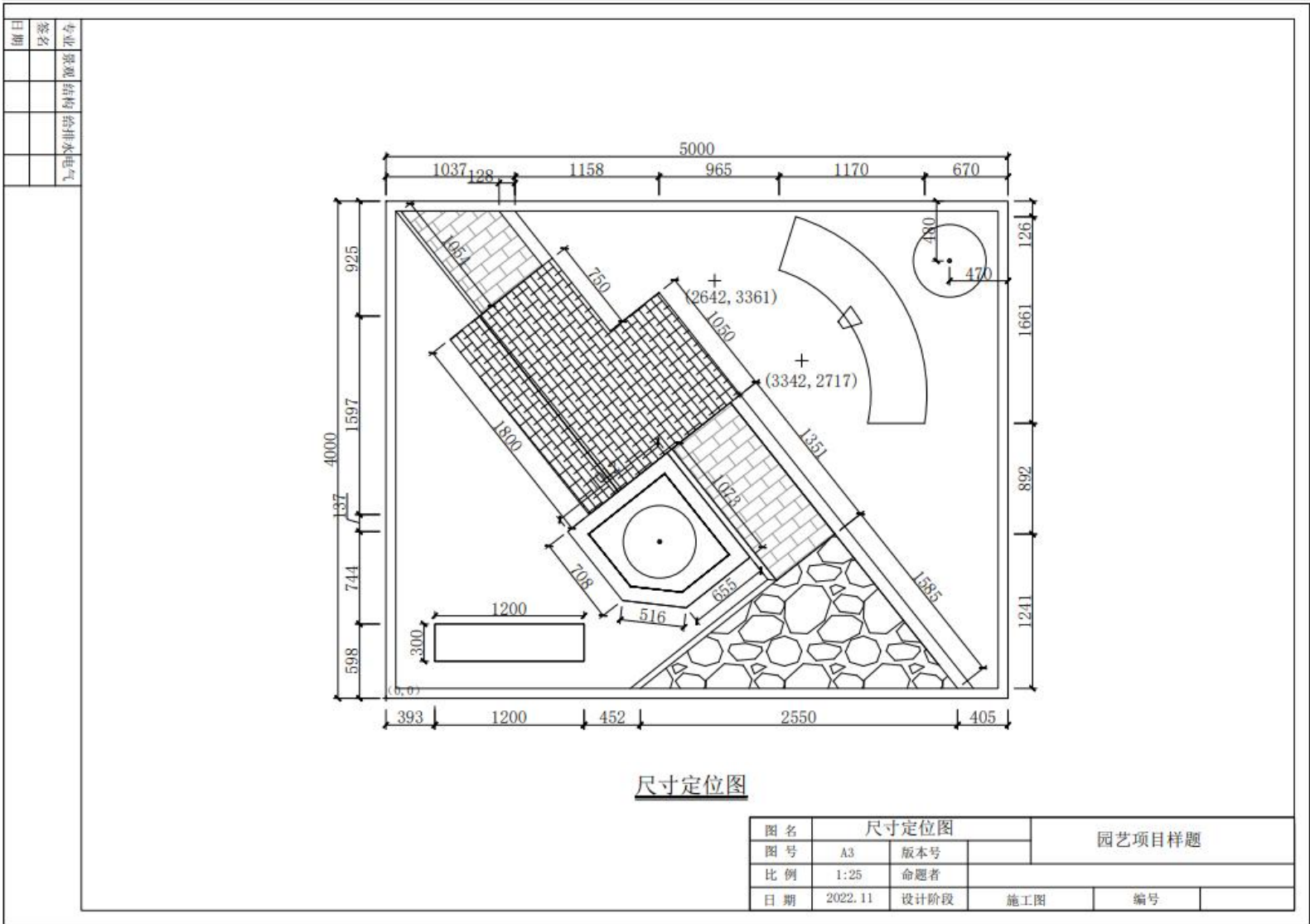
场次号：_____ 机位号（工位号、顺序号）：_____

2022 年 11 月

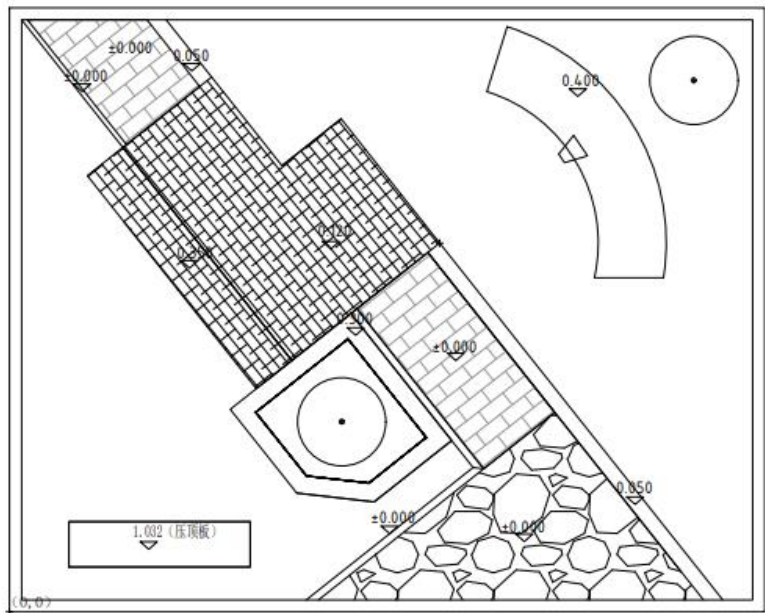
注意事项

- 一、本施工图为2023年度湖南省“楚怡杯”职业院校技能竞赛园艺赛项使用，如果和行业施工规范不一致，请遵照本图要求进行实施。
- 二、设计文件应将压缩文件存储到指定地址。作品不得出现任何反映作者、指导老师及学校的相关信息，违者将取消比赛资格。
- 三、木作小品由各参赛队自主设计，施工选手根据自行设计的施工图制作安装，不参与施工测量评分，只作为主观效果打分。
- 四、所有砌筑项目，基础部分均须进行开挖、夯实。石墙采用黄木纹片岩干垒，垒砌时上下不能通缝，缝隙间不可以填土或细砂，应回填块料或砾石；如果片岩尺寸较小，可分内外两片垒砌，但每层应设置不少于3块的横向连接。花池用标准砖水泥砂浆砌筑，图示尺寸为花池景墙尺寸，填缝砂浆饱满（勾缝），砌筑用砂浆由选手现场拌和。
- 五、地面铺装应在素土夯实、找平后进行块料铺装。透水砖铺装须密缝且错缝铺设，选手须根据给定的木平台的尺寸和标高自己设计其龙骨结构及面板铺设方式，结构受力等要合理。
- 六、水池为自然式水池，开挖完成后，应先进行夯实，再用细砂找平后方可铺防水膜，最后均匀撒铺卵石进行覆盖。
- 七、植物种植应按照“定位→挖种植穴→解除包装物（根、茎、叶、形修饰和摘除标签）→种植土回填→浇水”这个基本流程进行；草坪铺设前，应对作业面进行一次坪床平整。有条件的应该均匀洒铺一层细砂后再铺设草皮卷。铺设完成后，要进行洒水和拍实。
- 八、本图纸第一天上午须完成放线、黄木纹石墙干垒、瓦片景墙砌筑；
第一天下午须完成花池、木平台、木座凳、铺装制作与安装；
第二天上午须完成水景、铺装、木作小品、植物种植。





日期		专业	
姓名		景观	
		结构	
		给排水	
		电气	



竖向标高图

图名	竖向标高图			园艺项目样题		
图号	A3	版本号				
比例	1:25	命题者				
日期	2022.11	设计阶段	施工图	编号		

